



UŽIVATELSKÝ MANUÁL – CZ
IN 449 Krokoměr inSPORTline PedoBasic



OBSAH

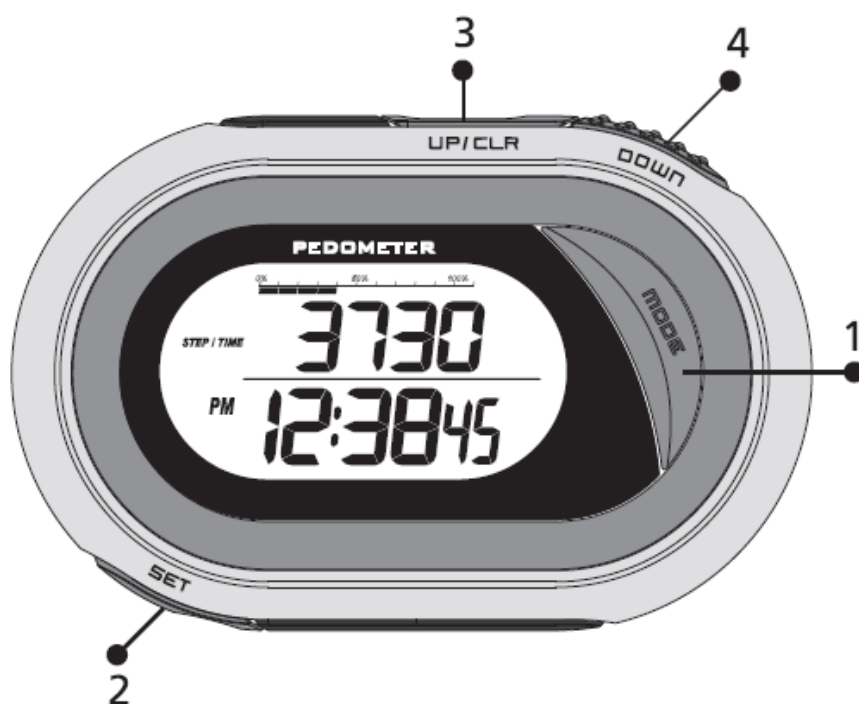
| | |
|---|---|
| FUNKCE | 3 |
| ZÁKLADNÍ FUNKCE TLAČÍTEK | 3 |
| Režim času a počtu kroků | 3 |
| Režim stopek a ušlé vzdálenosti | 4 |
| Režim měření spálených kalorií a funkce ODO (celková ušlá vzdálenost) | 4 |
| Režim nastavení cílové hodnoty kalorií a denní spotřeby energie | 4 |
| Přepínač citlivosti pohybu | 4 |
| JAK NOSIT KROKOMĚR | 5 |
| Situace, za kterých může dojít k nesprávnému měření | 5 |
| VÝMĚNA BATERÍ | 5 |
| ÚDRŽBA | 5 |
| ZÁRUČNÍ PODMÍNKY, REKLAMACE | 5 |

FUNKCE

Tato řada krokoměrů představuje velmi přesné a spolehlivé přístroje vhodné pro běh i chůzi. Krokoměr má tyto funkce: krokový čítač, výpočet ušlé vzdálenosti, nastavení cílové hodnoty spálených kalorií, výpočet spotřebované energie v kaloriích, ukazatel času a stopky.

- Základní funkce:
 - režim času a počtu kroků
 - režim stopek a ušlé vzdálenost
 - režim měření spálených kalorií a funkce ODO (celková ušlá vzdálenost)
 - režim nastavení cílové hodnoty kalorií a denní spotřeby energie
- Krokový čítač sčítá kroky do hodnoty max. 99999 kroků.
- Spotřebovaná energie v kaloriích se zobrazuje do hodnoty max. 9999.9 kcal s minimální přičtenou hodnotou 0.1 kcal.
- Ušlá vzdálenost se měří do hodnoty max. 9999.9 km s minimální přičtenou hodnotou 0.01 km
- Cílové hodnoty spotřebovaných kalorií se měří v rozsahu od 1 do 9999.9 Kcal.
- Uživatel může nastavit váhu a délku kroku.
- Ukazatel času lze nastavit na 12 hodinový nebo 24 hodinový formát.
- Stopky s přesností 1/100, které počítají do maximální hodnoty 59 minut, 59,99 sekund.

ZÁKLADNÍ FUNKCE TLAČÍTEK



Režim času a počtu kroků

- V horní části displeje se zobrazuje počet kroků, ve spodní části se ukazuje čas.
- Nastavení času (TIME): Pro vstup do režimu nastavení stiskněte tlačítko 2. Na obrazovce začne blikat "12hr".

- Pro přepínání mezi 12 hodinovým a 24 hodinovým formátem použijte tlačítka 3 a 4. Vyberete-li 24 hodinový formát, zmizí z obrazovky symboly AM/PM. Pro potvrzení a přesun do režimu nastavení hodin stiskněte tlačítko 2.
- Čas seřídíte pomocí tlačítek 3 a 4. Pro rychlé rolování tlačítko na chvíli přidržte. Pro potvrzení nastavené hodnoty stiskněte tlačítko 2.
- Nastavení osobních údajů: Pomocí tlačítek 3 a 4 a zadejte délku kroku a tělesnou váhu. Pro potvrzení nastavených hodnot stiskněte tlačítko 2.

Režim stopek a ušlé vzdálenosti

- Pro vstup do režimu stopek a ušlé vzdálenosti stiskněte jednou MODE (1).
- V horní části displeje se zobrazuje ušlá vzdálenost, ve spodní části stopovaný čas.
- Stopky: Pro zahájení odpočítávání stiskněte tlačítko 2. Pokud chcete stopování ukončit, stiskněte znovu tlačítko 2. K vynulování stopek stiskněte tlačítko 3.

Režim měření spálených kalorií a funkce ODO (celková ušlá vzdálenost)

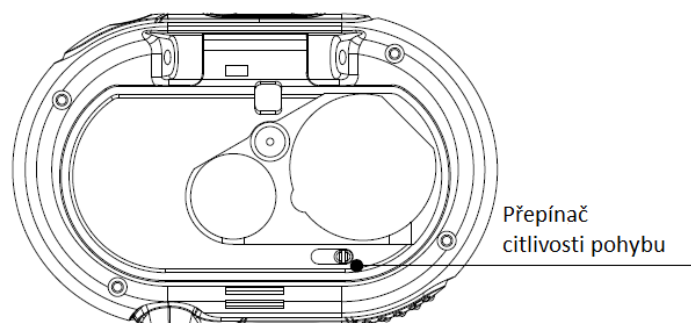
- Pro vstup do režimu měření spálených kalorií a funkce ODO stiskněte dvakrát MODE (1).
- V horní části displeje se zobrazuje hodnota spálených kalorií, ve spodní části celková ušlá vzdálenost (ODO). Celkovou ušlou vzdálenost můžete vynulovat pouze výměnou baterií.

Režim nastavení cílové hodnoty kalorií a denní spotřeby energie

- Pro vstup do režimu nastavení cílové hodnoty spálených kalorií a denní spotřeby energie stiskněte třikrát tlačítko MODE (1).
- V horní části displeje je zobrazena nastavená cílová hodnota spálených kalorií, ve spodní části aktuální hodnota spálených kalorií v průběhu dne.
- Na horním okraji obrazovky se ukazuje aktuální procento dosažené cílové hodnoty spálených kalorií, kterou si uživatel nastavil. Obě hodnoty – denní spotřeba energie i aktuální procento dosažené cílové hodnoty – se každý den automaticky vynulují.
- Ke vstupu do režimu nastavení cílové hodnoty spálených kalorií stiskněte tlačítko 2. První číslice vlevo bude blikat. Hodnotu nastavte pomocí tlačítek 3 a 4. K přesunu na další číslici použijte tlačítko 2. Potvrďte znovu tlačítkem 2.
- Počet kroků nelze vynulovat. Vynulovat a aktualizovat můžete pouze měření počtu spálených kalorií.

Přepínač citlivosti pohybu

Úroveň citlivosti krokoměru na pohyb můžete nastavit pomocí posuvného přepínače citlivosti pohybu. Pro určení vhodného nastavení citlivosti pohybu si vyzkoušejte různá nastavení dle vašich individuálních potřeb.



JAK NOSIT KROKOMĚŘ

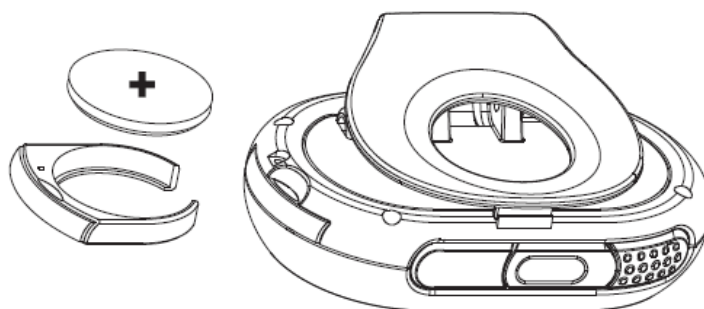
Krokoměr si můžete snadno a rychle připnout k levému nebo pravému boku Vašich kalhot. Pro dosažení nejlepších výsledků udržujte zařízení v úrovni "přehybu" Vašich kalhot.

Situace, za kterých může dojít k nesprávnému měření

- Krokoměr není v kolmé poloze vůči zemi. Krokoměr by měl být v úhlu min. 60 stupňů vůči zemi.
- Chůze v sandálech nebo podobné obuvi, nebo nerovnoměrný krok v lidmi přeplněném prostředí.
- Sportovní aktivity vyjma chůze nebo běhání, chůze do schodů a ze schodů.
- Cestování pomocí dopravních prostředků (na kole, na motorce, ve vlaku, v autobuse nebo jiném dopravním prostředku produkující vibrace).
- Pohyb při stoupnutí nebo usednutí.

VÝMĚNA BATERIÍ

- Odšroubujte bezpečnostní šroubek a sejměte kryt baterie.
- Vyjměte baterii (můžete si pomoci nehtem).
- Vybitou baterii nahradte novou baterií typu CR2032 x 1 (3V). Zkontrolujte správnou polaritu baterií.
- Kryt baterie přiložte zpět a přišroubujte.



ÚDRŽBA

- Krokoměr nevystavujte extrémním teplotám.
- K vyčištění přístroje použijte měkkou suchou hadru nebo hadru navlhčenou v roztoku vody a slabém neutrálním čisticím prostředku. Nikdy nepoužívejte těžké chemické látky jako např. benzen, ředidla, postřikové čističe atd.
- Pokud krokoměr nepoužíváte, uchovávejte jej na suchém místě.
- Tento manuál a další přiloženou dokumentaci si uchovejte pro pozdější využití.

ZÁRUČNÍ PODMÍNKY, REKLAMACE

Všeobecná ustanovení a vymezení pojmů

Tyto záruční podmínky a reklamační řád upravují podmínky a rozsah záruky poskytované prodávajícím na zboží dodávané kupujícím, jakož i postup při vyřizování reklamačních nároků uplatněných kupujícím na dodané zboží. Záruční podmínky a reklamační řád se řídí příslušnými ustanoveními zákona č. 40/1964 Sb., Občanský zákoník, zákona č. 513/1991 Sb., Obchodní zákoník,

a zákona č. 634/1992 Sb., Zákon o ochraně spotřebitele, ve znění pozdějších předpisů, a to i ve věcech těmito záručními podmínkami a reklamačním řádem nezmiňovaných.

Prodávajícím je společnost SEVEN SPORT s.r.o. se sídlem Bořivojova 35/878, 13000 Praha, I.Č. 26847264, zapsaná v obchodním rejstříku, vedeném Krajským soudem v Praze oddíl C, vložka 116888.

Vzhledem k platné právní úpravě se rozlišuje kupující, který je spotřebitelem a kupující, který spotřebitelem není.

„Kupující spotřebitel“ nebo jen „spotřebitel“ je osoba, která při uzavírání a plnění smlouvy nejedná v rámci své obchodní nebo jiné podnikatelské činnosti.

„Kupující, který není „spotřebitel“, je podnikatel, který nakupuje výrobky či užívá služby za účelem svého podnikání s těmito výrobky nebo službami. Tento kupující se řídí rámcovou kupní smlouvou a obchodními podmínkami v rozsahu, které se ho týkají a obchodním zákoníkem.

Tyto záruční podmínky a reklamační řád jsou nedílnou součástí každé kupní smlouvy uzavřené mezi prodávajícím a kupujícím. Záruční podmínky a reklamační řád jsou platné a závazné, pokud v kupní smlouvě či v dodatku v této smlouvě či jiné písemné dohodě nebude stranami dohodnuto jinak.

Záruční podmínky

Záruční doba

Prodávající poskytuje kupujícímu záruku za jakost zboží v délce 24 měsíců, pokud ze záručního listu, faktury ke zboží, dodacího listu, příp. jiného dokladu ke zboží nevyplývá odlišná délka záruční doby poskytovaná prodávajícím. Zákonná délka záruky poskytovaná spotřebiteli není tímto dotčena.

Zárukou za jakost přejímá prodávající závazek, že dodané zboží bude po určitou dobu způsobilé pro použití k obvyklému, příp. smluvenému účelu a že si zachová obvyklé, příp. smluvené vlastnosti.

Záruční podmínky se nevztahují na závady vzniklé (pokud lze aplikovat na zakoupený produkt):

- zaviněním uživatele tj. poškození výrobku neodbornou repasí, nesprávnou montáží, nedostatečným zasunutím sedlové tyče do rámu, nedostatečným utáhnutím pedálů v klikách a klik ke středové ose
- nesprávnou údržbou
- mechanickým poškozením
- opotřebením dílů při běžném používání (např. gumové a plastové části, pohyblivé mechanismy, kloubové spoje, atd.)
- neodvratnou událostí, živelnou pohromou
- neodbornými zásahy
- nesprávným zacházením, či nevhodným umístěním, vlivem nízké nebo vysoké teploty, působením vody, neúměrným tlakem a nárazy, úmyslně pozměněným designem, tvarem nebo rozměry

Reklamační řád

Postup při reklamaci vady zboží

Kupující je povinen zboží, dodané prodávajícím prohlédnout co nejdříve po přechodu nebezpečí škody na zboží, resp. po jeho dodání. Prohlídku musí kupující provést tak, aby zjistil všechny vady, které je možné při přiměřené odborné prohlídce zjistit.

Při reklamaci zboží je kupující povinen na žádost prodávajícího prokázat nákup a oprávněnost reklamace fakturou nebo dodacím listem s uvedeným výrobním (sériovým) číslem, případně týmiž doklady bez sériového čísla. Neprokáže-li kupující oprávněnost reklamace těmito doklady, má prodávající právo reklamaci odmítnout.

Pokud kupující oznámí závadu, na kterou se nevztahuje záruka (např. nebyly splněny podmínky záruky, závada byla nahlášena omylem apod.), je prodávající oprávněn požadovat plnou úhradu nákladů, které vznikly v souvislosti s odstraňováním závady takto oznámené kupujícím. Kalkulace

servisního zásahu bude v tomto případě vycházet z platného ceníku pracovních výkonů a nákladů na dopravu.

Pokud prodávající zjistí (testováním), že reklamovaný výrobek není vadný, považuje se reklamační za neoprávněnou. Proávající si vyhrazuje právo požadovat úhradu nákladu, které vznikly v souvislosti s neoprávněnou reklamací.

V případě, že kupující reklamuje vady zboží, na které se vztahuje záruka podle platných záručních podmínek prodávajícího, provede prodávající odstranění vady formou opravy, případně výměny vadného dílu nebo zařízení za bezvadné. Proávající je se souhlasem kupujícího oprávněn dodat výměnou za vadné zboží jiné zboží plně funkčně kompatibilní, ale minimálně stejných nebo lepších technických parametrů. Volba ohledně způsobu vyřízení reklamační dle tohoto odstavce náleží prodávajícímu.

Proávající vyřídí reklamaci nejpozději do 30 dnů od doručení vadného zboží, pokud nebude dohodnuta lhůta delší. Za den vyřízení se považuje den, kdy bylo opravené nebo vyměněné zboží předáno kupujícímu. Není-li prodávající s ohledem na charakter vady schopen vyříditi reklamaci v uvedené lhůtě, dohodne s kupujícím náhradní řešení. Pokud k takové dohodě nedojde, je prodávající povinen poskytnout kupujícímu finanční náhradu formou dobropisu.



SEVEN SPORT s.r.o.

Sídlo: Bořivojova 35/878, 130 00, Praha 3, ČR
Centrála: Dělnická 957, 749 01 Vítkov
Reklamace a servis: Čermenská 486, 749 01 Vítkov

IČO: 26847264
DIČ: CZ26847264
Telefon: +420 556 300 970
Mail: eshop@insportline.cz
reklamace@insportline.cz
servis@insportline.cz
Web: www.insportline.cz

SK

inSPORTline s.r.o.

Centrála, reklamácie, servis: Električná 6471, 911 01 Trenčín, SK

IČO: 36311723
DIČ: SK2020177082
Telefón: +421(0)326 526 701
Mail: objednavky@insportline.sk
reklamacie@insportline.sk
servis@insportline.sk
Web: www.insportline.sk

Datum prodeje:

Razítko a podpis prodejce: